

# L'âge Et Le Sexe Dans L'adaptation Socio-Emotionnelle Des Adolescents Déplacés Internes : La Construction Des Tâches Développementales Et Des Stratégies Identitaires

**TAMO FOGUE Yannick,**

Doctorant, *Département de psychologie, Université de Yaoundé 1, Yaoundé-Cameroun,*  
Courriel: [yannicktam@yahoo.fr](mailto:yannicktam@yahoo.fr).

**TCHEUNDJIO Rosaline,**

Assistante, *Département de psychologie, Université de Yaoundé 1, Yaoundé-Cameroun,*

**AMANA Evelyne,**

Maître de conférences, *Ecole Normale Supérieure, Université de Yaoundé 1, Yaoundé-Cameroun,*

**NGUIMFACK Leonard,**

Maître de Conférences, *Département de psychologie, Université de Yaoundé 1, Yaoundé-Cameroun,*

**NKELZOK KOMTSINDI Valère,**

Professeur, *Département de psychologie, Université de Douala, Douala-Cameroun,*

**TSALA TSALA Jacques Philippe,**

Professeur, *Département de psychologie, Université de Yaoundé, Yaoundé-Cameroun*

## RESUME

La présente étude pose le problème d'adaptation socio-émotionnelle chez des adolescents déplacés internes et parentifiés. Elle part du constat selon lequel, quand on change de milieu socioculturel, on traîne avec soi une identité de base ressentie/désirée/engagée, qui émerge du milieu anthropomorphiste et des niches développementales du sujet, et façonne ses premiers schémas cognitivo-comportementaux. Mais face aux attentes/exigences du milieu d'accueil, émerge une identité assignée, qui crée des conflits et induit des inconforts émotionnels. Pour s'y adapter, le sujet construit des stratégies identitaires. Empiriquement, cent quatre vingt quatre adolescents originaires de l'Extrême-Nord et du Nord, vivant dans les arrondissements de *Mandjou, Bétaré-Oya et Garoua-Boulaï*, Département du *Lom-et-Djérem*, Région de l'Est-Cameroun, ont participé à l'étude. Il en résulte qu'en situation d'adaptation socio-émotionnelle, la construction des tâches développementales et des stratégies identitaires chez des adolescents parentifiés et déplacés internes varie selon leurs âges et leurs sexes. Ces stratégies apparaissent à la fois en tant que redéploiement des identités individuelles et sociales, et capitalisation des tâches développementales dans le vécu socio-émotionnel quotidien du déplacé interne parentifié.

**Mots clés :** Adaptation socio-émotionnelles; adolescents parentifiés; tâches développementales; stratégies identitaires; déplacés internes

## ABSTRACT

The present study poses the problem of socio-emotional adaptation in internally displaced and parentified adolescents. It refers to the observation according to which, when one changes socio-cultural environment, he carries with oneself a basic felt/desired/committed identity, which emerges from the anthropomorphic environment and the subject's developmental niches, and shapes its first cognitive-behavioral patterns. But faced with the expectations/demands of the host environment, an assigned identity emerges, which creates conflicts and induces emotional discomfort. To adapt to it, the subject constructs identity strategies. Operationally, one hundred and eighty four adolescents from the Far North and North, living in the districts of Mandjou, Bétaré-Oya and Garoua-Boulaï, Department of Lom-et-Djérem, East Region of Cameroon, participated in study. As a result, in a situation of socio-emotional adaptation, the construction of developmental tasks and identity strategies in parentified and internally displaced adolescents varies according to their ages and their sexes. These strategies appear both as the redeployment of individual and social identities, and the capitalization of developmental tasks in the daily socio-emotional experience of the parentified internally displaced person.

**Keywords :** Socio-emotional adaptation; parentified adolescents; developmental tasks; identity strategies; internally displaced persons

## INTRODUCTION

Les migrations internes forcées ne sont pas nouvelles mais se sont considérablement intensifiées avec le contexte géopolitique des années 1970-1990, marqué par les crises humanitaires et de nombreux déplacements des Grands Lacs (Rwanda, Burundi, République démocratique du Congo, etc.). Dès lors, la construction du concept de "personnes déplacées internes" a émergé à partir des pratiques humanitaires de la communauté internationale, des organisations internationales (OI) et des organisations non-gouvernementales (ONG). En effet, le rapport de l'Internal Displacement Monitoring Center (IDMC) annonçait qu'en 2008, environ vingt-six millions de personnes dans le monde étaient forcées de quitter leurs lieux d'habitation pour migrer vers d'autres régions de leurs propres pays. En Afrique, ce phénomène est ancien, mais sa conceptualisation et sa structuration juridiques sont relativement récentes, avec l'adoption le 23 octobre 2009 à Kampala par l'Union africaine (UA), de la Convention sur la protection et l'assistance des personnes déplacées internes dans les pays africains. Ces déplacements, internes aux États-nations, c'est-à-dire, à l'intérieur du même pays, peuvent être sous forme de migrations périurbaines, locales et régionales ; et constitueraient les plus importantes formes de déplacements des populations aujourd'hui (Cournil, 2015). Au Cameroun, l'on comptait en 2016, deux cent vingt mille (220 000) déplacés à l'intérieur du pays, du fait de la montée en puissance de la secte terroriste Boko Haram au Nord et à l'Extrême-Nord. En 2018, l'on y notait également plus de cent soixante mille (160 000) déplacés internes à cause des sécessionnistes qui sévissent dans le Sud-ouest et le Nord-ouest depuis 2017 (Organisation des Nations Unies [ONU], 2017). Ceci soulève une problématique humanitaire importante et fonde la nécessité d'investiguer sur les mécanismes d'adaptations socio-émotionnelles des adolescents déplacés internes parentifiés, en analysant comment ils construisent des tâches développementales et des stratégies identitaires selon leurs âges et leurs sexes.

### I. PROBLEMATIQUE ET REPERES THEORIQUES

La présente étude se fonde sur le constat selon lequel, des adolescents venant du Nord et de l'Extrême-Nord-Cameroun, et déplacés à l'Est-Cameroun, s'installent de plus en plus dans des communautés d'accueils, où ils développent des mécanismes divers pour s'intégrer et subsister (travailleurs domestiques, conducteurs de « moto-taxi », vendeurs à la sauvette, etc.). Cette situation provoque souvent une inversion des rôles parentaux, à laquelle beaucoup ne sont pas préparés. En effet, ces adolescents se livrent précocement dans des activités lucratives, afin de se prendre en charge, ainsi que certains membres de leurs familles. Ce qui dans la littérature scientifique, est connu sur le concept de parentification (Aldo, 2018 ; Yew, Siau & Kwong, 2017).

Cependant, Retschitzki (2011) montre que la construction de l'identité à la fois individuelle et groupale du sujet et l'émergence de ses compétences développementales se fait au cours de son développement en famille, dans la société, où il intériorise des normes socioculturelles qui guident sa personnalité, ses orientations et ses aptitudes de base. Ainsi, pour Bajoit (2000), quand on change de milieu socioculturel, on traîne avec soi une identité de base dite ressentie/désirée/engagée, composée de l'identité du moi, de l'identité sociale et du concept de soi construit dès les bas âges. Cette identité qui émerge du milieu anthropomorphiste et des niches développementales du sujet, façonne ses premiers schémas cognitivo-comportementaux (TsalaTsala, 2006).

Mais face aux attentes/exigences du milieu d'accueil, émerge une identité assignée au migrant, qui crée des inconforts socio-émotionnels, dus au conflit identitaire (entre l'identité engagée et l'identité assignée au sujet). Et Melleni (2009) souligne que face à ce conflit d'identité intra et inter orienté, le sujet construit des stratégies identitaires (camouflage, clandestinité, redéfinition, arrangement, affichage, évitement, réparation, déni, annulation de soi/d'autrui), pour s'adapter (concilier son identité engagée et l'identité qui lui est assignée).

L'on note que jusqu'ici, ni Bajoit (2000), ni Melleni (2009), ne questionne les tâches développementales qui président à la construction de ces stratégies identitaires. Or de façon empirique, l'on observe chez ces adolescents ; Des difficultés dans leurs liens d'amitiés caractérisés par une méfiance permanente, des relations très peu intimes, peu loyales ou confidentes, pour certains ; Leurs sentiments réciproques, sous-tendus par une sexualité manifestement peu expressive, pour d'autres ; Avec leur autonomie/individuation relativement altérée par une dépendance excessive aux adultes, pour d'autre encore ; Ajouté à très peu de préoccupations sociopolitiques et une moralité autonome faible de la part de bon nombres. Ces difficultés relèvent de ce que Damon (1983) appelle les "tâches développementales à l'adolescence" qui sont : l'amitié, la sexualité, la séparation-individuation, la pensée sociopolitique/moralité autonome, le concept de soi.

Une analyse documentaire autour du développement socio-émotionnelle met en évidence plusieurs déterminants notamment, les variations culturelles, les catastrophes, la perte des parents, etc. (Maillard, Vinay, Rexand-Galais, & Héry, 2019). Mais la littérature scientifique a très peu ou presque pas mis en relief l'âge et le sexe des migrants dans la construction des tâches développementales et des stratégies identitaires en contexte de changement socioculturel. Ce qui dans la présente étude, se pose comme problème de recherche chez les adolescents déplacés internes en condition de parentification.

## II. HYPOTHESE DE L'ETUDE

L'on est parti du présupposé selon lequel : En situation d'adaptation socio-émotionnelle, la construction des tâches développementales et des stratégies identitaires chez des adolescents déplacés internes varie selon leurs âges (12-14 ans et 15-18 ans) et leurs sexes (filles, garçons).

## III. METHODOLOGIE

### A. Participants

184 camerounais originaires de l'Extrême-Nord/Nord du Cameroun ont participé à l'étude. Ils sont tous déplacés internes et parentifiés depuis 2014 (début de la nébuleuse *Boko Haram*), dans les arrondissements de *Mandjou*, *Bétaré-Oya* et *Garoua-Boulaï*, du département du *Lom-et-Djérem*, région de l'Est-Cameroun. Âgés de 12 à 18 ans, des deux sexes, ils sont scolarisés au moins jusqu'en fin de premier cycle du secondaire, sans antécédent psychiatrique ni médical. Ils n'ont jamais présenté ou ne présentent pas de symptômes de carence alimentaire, étant donnée leurs retentissements psychiques (affectif et cognitif) (Barberger-Gateau & Berr, 2004). Cependant, l'absence/minorité/légèreté des symptômes de l'Etat de Stress Post Traumatique (ESPT) est un critère d'inclusion, car ils constituent une entrave au développement socio-affectif (Zerach & Solomon, 2018).

Cependant, beaucoup sont relativement proches de leur culture d'origine, car ils vivent dans des communautés *Mbororo*, *Foulbé* et *Haoussa*, qui quoique allogènes, sont devenus majoritaires dans les trois arrondissements concernées. En effet, la culture d'origine de ces différents sites étant *Baya*, divisée en 02 Cantons (*Gbaguinda* et *Bodomo*), est paradoxalement devenue minoritaire et submergée par une vie socioéconomique imposée par ces communautés. N'en déplaise, certains participants se considèrent comme en situation transculturelle, car vivant dans des communautés qu'ils perçoivent comme culturellement différentes de leurs origines.

### B. Matériel et procédure

Cette étude est basée sur un devis quantitatif. L'instrument de collecte des données utilisé est composé de cinq échelles/questionnaires à savoir : l'*Impact of Event Scale* [IES, de Horowitz (1979)] évaluant l'état de stress post-traumatique ; le *Second Generation Questionnaire* [SGQ, de Kellerman (2001)], évaluant le niveau de parentification ; le Questionnaire d'Evaluation des Tâches Développementales [QETD, d'Emond (1996)] mesurant le niveau d'acquisition de chaque tâche développementale ; le Questionnaire d'Inventaire des Stratégies Identitaires (QISI) déterminant les stratégies identitaires ; et l'Echelle de Mesure de l'Adaptation Socio-émotionnelle (EMAS), rendant compte de l'adaptation socio-émotionnelle chez chaque participant. Ainsi, à l'exception de l'avant dernier qui est conçu pour les besoins spécifiques de cette recherche, ces échelles sont standardisés et ont

fait l'objet d'au moins un étalonnage, soit dans leurs versions originales, soit dans celles traduites/adaptées.

Pour sélectionner les participants, le questionnaire d'identification a été d'abord administré. Suivi des tests sélectifs de stabilisation/homogénéisation/standardisation des participants. En ce qui concerne les versions administrées aux participants de cette étude, celle traduite par Weiss et Marmar (1997), de l'IES est composée de quinze (15) items répartis en deux facettes notamment, l'Intrusion dérangeantes (Items 1, 4, 5, 6, 10, 11, 14) et l'Evitement (Items 2, 3, 7, 8, 9, 12, 13, 15), étalonnés avec un alpha de *Cronbach global* ( $\alpha$ ) = .91 et une fidélité ( $r_{test-re-test}$ ) = .62. Celle révisée par Kellerman (2001), du SGQ est composée de dix (10) items organisés en deux facettes, la Parentification émotionnelle (items 2, 3, 4, 5, 6, 7) et la Parentification instrumentale (items 1, 8, 9, 10), avec un  $\alpha$  = .71 et un  $r_{test-re-test}$  = .73. Tout ceci a permis de vérifier si le participant correspondait aux critères d'inclusion.

Après sélection des participants, l'on a amorcé d'abord l'évaluation des tâches développementales à travers le QETD, constitué de quatre (04) facettes/sous-échelles à savoir : l'*Adolescent Friendship Inventory* (AFI) de Rubenstein et Rubin (1988), composé de onze (11) items ( $\alpha$  de *Cronbach* ( $\alpha$ ) global = .88) évaluant la prédominance soit de l'Intimité/Support émotionnel (I : items 1, 2, 3, 4, 5, 6), soit de la Loyauté/Confiance (L : items 7, 8, 9, 10, 11) dans les relations d'amitié; le *Multiple Sexuality Questionnaire* (MSQ) de Snell, Fisher et Walters (1993), composé de cinq (05) items évaluant la satisfaction sexuelle; le *Psychological Separation Inventory* (PSI) de Hoffman (1984), comptant sept (7) items mesurant la séparation-individuation à travers les attitudes vis-à-vis de la mère et sept (7) items la mesurant via les attitudes vis-à-vis du père; l'*Adolescent Egocentrism-Sociocentrism Scale* (AESS) d'Enright, Shukla et Lapstey (1980), formée de quinze (15) items évaluant l'intérêt manifesté en vers la politique, la société et le gouvernement, bref la pensée sociopolitique ou moralité autonome/post-conventionnelle.

On note des cohérences internes et indices de fidélité significatifs au niveau des deux facettes de la sous-échelle « Amitié (AFI) » (Intimité (I) :  $\alpha$  = .90 et  $r_{test-re-test}$  = .86, Loyauté (L) :  $\alpha$  = .70 et  $r_{test-re-test}$  = .72). Pour la sous-échelle « Sexualité (MSQ) », ces deux indices de fiabilité apparaissent très satisfaisants ( $\alpha$  = .95;  $r_{test-re-test}$  = .87), et il en est de même pour la sous-échelle « Pensée Sociopolitique (AESS) » ( $\alpha$  = .82;  $r_{test-re-test}$  = .80). Or la sous-échelle « Séparation-Individuation (PSI) » présente des indices acceptables, mais plutôt relativement faibles ( $\alpha$  = .68;  $r_{test-re-test}$  = .60).

Par la suite, l'on a fait l'évaluation des stratégies identitaires via le QISI, conçu pour les besoins spécifiques de la présente recherche, en s'inspirant

du modèle des stratégies identitaires de Mellini (2009) et Bajoit (2000). Il est constitué de douze (12) items organisés autour de quatre (4) principales facettes ou stratégies identitaires à savoir : le Camouflage/Clandestinité/Redéfinition de soi (C/C/R : items 1, 2, 3); l'Arrangement/Affichage de soi (A/A : items 4, 5, 6); l'Évitement/Réparation de soi (E/R : items 7, 8, 9); le Dénial/Annulation de soi ou d'autrui (D/A : items 10, 11, 12). Avec une cohérence interne globale acceptable ( $\alpha$  de Cronbach = .71).

Pour les différentes facettes, les cohérences internes et indices de fidélité sont relativement satisfaisants [Camouflage/Clandestinité/Redéfinition de soi (C/C/R),  $\alpha = .63$  et  $r_{test-re-test} = .83$ ; Arrangement/Affichage de soi (A/A),  $\alpha = .60$  et  $r_{test-re-test} = .61$ ; Évitement/Réparation de soi (E/R),  $\alpha = .75$ ;  $r_{test-re-test} = .81$ ; Dénial/Annulation de soi/d'autrui (D/A),  $\alpha = 0,87$ ;  $r_{test-re-test} = 0,77$ ], avec des niveaux de corrélations inter-items qui indiquent une dépendance relative entre les items de C/C/R ( $cor = .66$ ), d'E/R ( $cor = .69$ ) et de D/A ( $cor = .63$ ) et l'indépendance entre ceux d'A/A ( $cor = .42$ ).

#### IV. RESULTAT

##### A. Analyse descriptive des variables étudiées

**Tableau 1 :** Tâches développementales, stratégies identitaires et adaptation socio-émotionnelle des déplacés internes parentifiés

Variables/Modalités/Indicateurs		M	MS/E-M	N
Tâches développementales	Amitié	20,15	15/5,15	184
	Intimité	17,86	12,5/5,36	184
	Loyauté	11,78	12,5/	184
	Sexualité (satisfaction sexuelle) (MSQ)	40,10	35/	184
	Séparation-Individuation (PSI)	58,90	37,5/	184
Construction des stratégies identitaires	Moralité autonome(AESS)	8,45	7,5/0,95	184
	Camouflage/Redéfinition de soi (C/C/R)	7,83	7,5/0,33	184
	Arrangement/Affichage de soi (A/A)	7,73	7,5/0,23	184
	Évitement/Réparation de soi (E/R)	5,27	7,5/-2,23	184
Adaptation socio-émotionnelle	Dénial/Annulation de soi ou d'autrui (D/A)	27,35	21/6,35	184
	Régulation	16,30	14/2,30	184
	Réévaluation (R)	66	50/16	184
	Suppression (S)	45,15	40/5,15	184
Coping cognitif	Adaptative (A)			
	Non adaptative (NA)			

**Source :** Données de terrain de Janvier à Février 2020

On note un écart moyen plus élevé pour la sous-échelle de loyauté (EM = 5,36) que pour celle d'intimité (EM = 5,15), exprimant ainsi qu'ils développent plus fréquemment la fidélité/loyauté/confiance, que l'intimité ou le support émotionnel dans leurs relations amicales. Pour les autres tâches développementales, on note un score moyen de satisfaction sexuelle inférieur à la moyenne (M = 11,78), indiquant une insatisfaction sexuelle (IS) chez les participants. Cependant, ils manifestent une dépendance relative aux adultes (parents, aînés) ou un manque d'autonomie/indépendance/séparation-individuation (M = 40,10), mais développent également une pensée sociopolitique/moralité autonome ou post-conventionnelle assez élevée (M = 58,90).

Par ailleurs, l'on relève que les scores obtenus au « questionnaire d'inventaire des stratégies

identitaires » sont caractérisés par un écart moyen plus élevé à la sous-échelle « Camouflage/Clandestinité/Redéfinition de soi » (EM = 0,98), qu'à celles d'« Arrangement/Affichage de soi » (EM = 0,33), d'« Évitement/Réparation de soi » (EM = 0,23), et de « Dénial/Annulation de soi ou d'autrui » (EM = -2,23). Ceci indique que la stratégie identitaire la plus régulièrement adoptées ou construites par les adolescents déplacés internes est le camouflage ou la clandestinité ou encore la redéfinition de soi. Cependant, pour faire face à leurs situations socio-émotionnelles quotidiennes, ils régulent leurs émotions plus par la réévaluation (EM = 6,35) que par la suppression (EM = 2,30), mais font face aux événements négatifs ou désagréables, ou encore expriment une capacité de coping cognitif plus fréquemment adaptative (EM = 16), que non adaptative (EM = 5,15).

**B. Statistiques inférentielles : tests ou mise à l'épreuve de l'hypothèse de recherche****Tableau 2 : L'âge dans la construction des tâches développementales et des stratégies identitaires chez les déplacés internes**

Indicateurs	Moyenne/Ecart type (M/E-T)		z-test	Probabilité
	Déplacés internes de 12 à 14 ans (n=17)	Déplacés internes de 15 à 18 ans (n=167)		
<b>Amitié</b>				
Intimité dans l'amitié	18,53/5,70	20,32/4,48	-1,526	0,0217
Loyauté dans l'amitié	17,24/5,04	17,93/4,12	-0,646	0,035
<b>Sexualité</b>				
Satisfaction sexuelle	12,82/7,26	11,68/6,65	0,672	0,021
<b>Séparation-Individuation</b>				
Indépendance/individuation	41,41/17,46	39,97/11,75	0,458	0,013
<b>Pensée sociopolitique/Moralité autonome</b>				
Moralité autonome	59,10/11,41	57,00/17	0,686	0,028
<b>Stratégies identitaires</b>				
Redéfinition de soi	7,82/3,15	8,51/3,63	-0,756	0,025
Affichage de soi	6,24/3,13	7,99/3,67	-1,899	0,031
Réparation de soi	7,29/3,82	7,78/3,61	-0,524	0,043
Annulation de soi/autrui	5,65/3,59	5,23/2,84	0,566	0,014

**Source : Données de terrain de Janvier à Février 2020**

Les adolescents déplacés internes venant de l'Extrême-Nord ou du Nord, parentifiés à l'Est-Cameroun sont constitués de 90% d'individus âgés notamment, de quinze (15) à dix-huit (18) ans, et de 10% plus jeunes, âgés de douze (12) à quatorze (14) ans. Le *z-test* effectué sur leurs moyennes aux différentes échelles et sous-échelles révèle pour les tâches développementales que les plus jeunes expriment moins de fidélité ou de confiances et de supports émotionnels dans leurs relations amicales. En effet, on note un niveau d'intimité et de loyauté plus faible chez eux que chez les plus âgés (*z-tests* (184) respectifs = -1,526 ; -0,646 :  $p < 0,05$ ). Par contre, ces adolescents déplacés internes plus jeunes font preuve de plus de conscience ou de satisfaction sexuelle ou encore de capacités à communiquer intimement leurs besoins réciproques, manifestent plus de dépendance, développent plus de pensées sociopolitiques/moralité autonome que leurs aînés (*z-tests* (184) respectifs = 0,672 ; 0,458 ; 0,686 :  $p < 0,05$ ). Car ces derniers manifestent beaucoup moins d'intérêt pour la politique, la société et le gouvernement, mais plus d'autonomie ou de séparation-individuation.

Au niveau des stratégies identitaires, l'on remarque que les adolescents déplacés internes les plus âgés vivent plus dans le camouflage ou la clandestinité ou encore la redéfinition de soi et l'arrangement ou l'affichage de soi que les plus jeunes (*z-tests* (184) respectifs = -0,756 ; -1,899 :  $p < 0,05$ ). En effet, certains se sentent plus contraints soit de faire semblant d'être de leur culture d'accueil, en adoptant ses habitudes vestimentaires et alimentaires, alors qu'au font ils n'acceptent pas ces réalités ; et d'autres se définissent profondément comme étant du milieu d'accueil, s'affichent dans toute la configuration culturelle de celui-ci, cherchant

activement la proximité avec leurs amis qui y sont originaires. Cependant, on remarque que ces déplacés internes plus âgés (de 15 à 18 ans) manifestent plus des comportements d'aversion de contacts avec leurs pairs originaires du milieu d'accueil, cherchant plus à rentrer dans leurs régions/cultures d'origine. En effet, ils construisent plus d'évitement ou de réparation de soi que leurs cadets âgés de douze (12) à quatorze (14) ans (*z-tests* (184) = -0,524 :  $p = 0,043$ ). Ces derniers expriment par contre, plus d'annulation de soi/autrui que leurs aînés (*z-tests* (184) = 0,566 :  $p = 0,014$ ), ils refusent totalement qu'ils sont dans un milieu autre que leur origine, mais développent au quotidien des violences et agressivités vis-à-vis de ceux de la culture d'accueil, avec des idéations suicidaires.

Concernant leur adaptation aux situations socio-émotionnelles quotidiennes, l'on note que les plus jeunes ont moins d'aptitude à réguler leurs émotions en faisant recourir à la réévaluation de la situation, que leurs aînés (*z-tests* (184) = -0,570 :  $p = 0,035$ ). Ils ont également plus des tendances inhibitoires ou de suppression qu'ils développent comme stratégies régulatrices (*z-tests* (184) = -0,944 :  $p = 0,043$ ). De même, face à des événements désagréables, ces plus jeunes font moins preuve d'un coping cognitif adaptatif que les plus âgés (*z-tests* (184) = -0,501 :  $p = 0,039$ ), or on constate plutôt l'inverse pour le coping cognitif non adaptatif (*z-tests* (184) = 0,909 :  $p = 0,036$ ). Ce résultat implique donc que les adolescents déplacés internes, originaires de l'Extrême-Nord ou du Nord, âgés de douze (12) à quatorze (14) ans, parentifiées à l'Est-Cameroun ont plus de difficulté d'adaptation socio-émotionnelle que leurs aînés âgés de quinze (15) à dix-huit (18) ans.

**Tableau 3 : Le sexe dans la construction des tâches développementales et des stratégies identitaires chez les déplacés internes**

Indicateurs	Moyenne/Ecart type (M/E-T)		z-test	Probabilité
	Filles déplacées internes (n=64)	Garçons déplacés internes (n=120)		
<b>Amitié</b>				
Intimité dans l'amitié	20,27/4,35	20,09/4,77	0,243	0,0217
Loyauté dans l'amitié	18,58/4,55	17,48/3,97	1,691	0,000
<b>Sexualité</b>				
Satisfaction sexuelle	9,75/6,49	12,86/6,58	-3,075	0,021
<b>Séparation-Individuation</b>				
Indépendance/individuation	38,44/10,85	40,99/13,01	-1,341	0,002
<b>Pensée Sociopolitique/Moralité autonome</b>				
Moralité autonome	57,39/11,01	59,71/12,45	-1,251	0,046
<b>Stratégies identitaires</b>				
Redéfinition de soi	7,46/3,22	8,98/3,68	-2,760	0,002
Affichage de soi	6,88/3,53	8,33/3,63	-2,621	0,004
Réparation de soi	6,38/2,96	8,46/3,74	-3,856	0,002
Annulation de soi/autrui	4,64/2,34	5,60/3,12	-2,155	0,002

Source : Données de terrain de Janvier à Février 2020

Les tâches développementales connaissent des variations significatives entre les adolescents filles (n=64) et ceux garçons (n=120) déplacés internes. En effet, les filles développent plus de fidélité/loyauté/confiance et d'intimité/supports émotionnels dans leurs relations amicales que les garçons (z-tests (184) respectifs = 0,243 ; 1,691 :  $p < 0,05$ ). Or leurs niveaux de satisfaction sexuelle, de séparation-individuation et de pensées sociopolitiques/moralité autonome sont faibles par rapport à ceux des garçons (z-tests (184) respectifs = -3,075 ; -1,341 ; -1,251 :  $p < 0,05$ ). De même, l'on note pour les stratégies identitaires que les garçons déplacés internes construisent plus que les filles, non seulement le camouflage et l'arrangement, mais également l'évitement et le déni (z-tests (386) respectifs = -2,760 ; -2,621 ; -3,856 ; -2,155 :  $p < 0,05$ ). Car on y retrouve plus de garçons scolarisés qui sont en situation de parentification que de filles, menant des activités lucratives qui induisent au quotidien, des émotions multiples et variées. Ces filles ont plus d'aptitude à réguler leurs émotions en faisant recourir autant à la réévaluation de la situation qu'à la suppression, que les garçons (z-tests (184) = 0,472 ; 1,647 :  $p < 0,05$ ), mais font moins preuve d'un coping cognitif adaptatif que ces derniers (z-tests (184) = -0,872 :  $p = 0,001$ ). Donc, elles ont plus de difficultés d'adaptation socio-émotionnelle que les garçons (z-tests (184) = 1,009 :  $p = 0,028$ ).

### C. Grilles de lecture structurelle des liens factoriels entre les variables étudiées

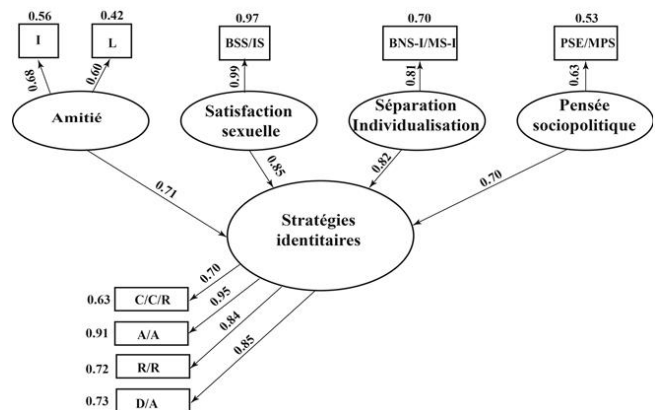


Figure 1 : Modèle structurel de la relation entre les tâches développementales et la construction des stratégies identitaires chez des adolescents déplacés internes parentifiés.

(la probabilité d'estimation des paramètres et indices de vraisemblance est  $p < 0,05$ )

Source : Données de terrain de Janvier à Février 2020

Avec les déplacés internes Extrême-Nord/Nord-Camerounais (184), l'amitié est fortement corrélée aux stratégies identitaires ( $r = 0,71$ ). Pour la satisfaction sexuelle ( $r = 0,85$ ) et la séparation-individuation ( $r = 0,82$ ), on relève une augmentation de cette corrélation. Quant à la pensée sociopolitique/moralité autonome ( $r = 0,70$ ) elle connaît plutôt une forte diminution de cette corrélation, bien que restée significative. Ceci indique tout une variation des liens prédictifs entre ces différentes tâches développementales et les stratégies identitaires. Cependant, plusieurs paramètres structurels ou indices d'ajustement ont été libérés

notamment, le chi-deux ( $X^2$ ), le *Goodness-of-Fit Index* (GFI) et le *Comparative Fit Index* (CFI). Ainsi, ils montrent que ce modèle reste conforme au schéma conceptuel ou à la grille d'analyse proposée, avec des indices d'adéquation acceptables ( $X^2 (184) = 349,81$  ;  $p < 0,003$  ; GFI = 0,93 ; CFI = 0,90). Un modèle étant considéré comme correct quand ces indices sont supérieurs ou égaux à 0,90 (Jöreskog & Sörbom, 1993).

## V. DISCUSSION

Les résultats de cette recherche révèlent que le développement de l'estime de soi de l'individu est hautement tributaire de la qualité de ses relations amicales intimes et des figures qu'elle implique. Ils corroborent avec Bishop et Inderbitzen (1995) qui démontre que plus le niveau de réciprocité que les adolescents ont dans leurs amitiés est élevé, plus leur estime de soi est supérieur, ce qui favorise la construction des stratégies identitaires harmonieusement adaptatives. Mais ceci dépend également de la stabilité que l'on a dans ses liens à l'autre. Ainsi, l'amitié s'inscrit dans la construction de l'affiliation des adolescents avec leurs pairs, confirmant la tendance développementale d'une mutualité accrue au niveau de contacts interpersonnels qui se manifeste par le bais de la loyauté et de l'intimité (Meloupou, 2013). La présente recherche rejoint Jeammet (1997) pour qui, l'adolescent réactive la problématique œdipienne avec déplacement sur des substituts parentaux idéalisés notamment, les pairs, artistes, professeurs, sous forme d'amitié. Mais la plupart des déplacés internes développent des défenses d'un moi immature, associées à des renoncements multiples qui créent des blessures narcissiques, désidéalisant les parents et développant de l'attraction vis-à-vis des autres adolescents et jeunes adultes avec qui il partage leurs désirs et fantasmes.

Au niveau de la sexualité/conscience ou communication intime des besoins réciproques, l'on dégage que le travail de l'adolescence est constitué par un regroupement des zones de plaisirs partiels afin de permettre à l'adolescent de trouver la satisfaction sexuelle. Cependant, en notant dans la présente recherche une faible satisfaction chez plusieurs adolescents déplacés internes parentifiés, il n'en demeure pas moins que cela retentisse significativement sur la construction de leurs stratégies identitaires. En effet, le modèle postulé révèle une forte corrélation entre ces deux variables. Ce qui se justifie dans la littérature avec Héroux (2016) qui trouve en la sexualité à l'adolescence, un processus débouchant sur le sentiment d'identité, la conscience de soi et l'acceptation de soi. Pour cet auteur, elle est caractérisée par une dimension expressive basée sur les sensations liées à l'engagement sexuel de l'adolescent, une dimension affective liée à une forme de communication intime des besoins réciproques et une dimension instrumentale.

Cette dernière est selon Emond (1996), régie par les changements de rôles et de positions de l'adolescent par rapport au groupe, dont la bonne maîtrise conduit à la construction des stratégies identitaires socio-émotionnellement adaptatives. Car avec L'Ecuyer (1978), on note chez les participants de cette recherche, une crise d'adaptation à des valeurs socioculturelles nouvelles. Induisant une énergie à gérer, tant psychique que sexuelle, avec la remise en jeu d'un système relationnel et des identifications par le désir d'affirmation de Soi. Ainsi que le rejet/dé-idéalisation des imagos parentales, qui conduit au réajustement du Moi lié à l'émergence pulsionnelle (Nkelzok, 2011).

Il s'agit là de l'autonomie ou indépendance ou séparation-individuation, qui dans cette étude, est fortement corrélée à la construction des stratégies identitaires dans l'adaptation socio-émotionnelle. Mais l'on relève que les adolescents déplacés internes parentifiés démontrent globalement beaucoup de dépendance aux adultes, ce qui donne aux stratégies identitaires qu'ils construisent, une configuration relativement peu adaptative. Or, en s'appuyant sur l'approche psychanalytique qui influence la majeure partie des théories modernes sur l'autonomie à l'adolescence, et l'approche sociocognitive notamment, l'auto-détermination, l'on comprend pourquoi dans cette recherche, les adolescents ayant acquis leur autonomisation maintiennent des liens socio-émotionnels et relationnels harmonieux avec les autres figures significatives de l'entourage, tout en s'adaptant aux situations émotionnelles qui caractérisent la coexistence dans leur contexte socioculturel d'accueil (Maillard, Vinay, Rexand-Galais, & Héry, 2019). Car l'adolescent devient capable de raisonner à partir d'hypothèses abstraites, qu'il peut procéder individuellement à une vérification systématique.

Cependant, la forte corrélation que cette recherche relève entre la pensée sociopolitique et la construction des stratégies identitaires dans l'adaptation socio-émotionnelle, corrobore avec Emmanuelli (2005). Pour cet auteur, cela favorise l'émergence d'une multiplicité d'identifications, d'un potentiel de sublimation et de désidéalisation des modèles socioculturels de base, pour définir une identité propre et autonome. Ce qui rejoint Emond (1996) pour qui le développement de la pensée sociopolitique/moralité autonome ou post-conventionnelle marque l'émergence systématique d'une perspective communautaire, où le centre d'attention de l'adolescent se déplace de son groupe immédiat et de ses croyances égocentriques, vers des préoccupations socioéconomiques, politiques et juridico-légales. Tout ceci, en fonction du degré de congruence ou d'interférence existant entre sa culture d'origine ou de base et celle d'accueil.

## VI. CONCLUSION

Ces résultats mettent en évidence le fait que pour gérer l'anxiété générée par leurs environnements d'accueil, les stratégies d'aménagement que mobilisent les adolescents déplacés internes, dépendent non seulement des spécificités liées à leurs origines/provenances socioculturelles, mais également à leurs tranches d'âge et leurs sexes. Ceci montre que ces adolescents parentifiés rencontrent les mêmes difficultés dans tous les contextes culturels, mais qui varient selon que la culture d'accueil reste fortement ou légèrement éloignée de leurs habitudes culturelles de base (Mellini, 2009). Dans cette logique, l'on corrobore avec Bajoit (2000) qui assigne l'identité à une construction sociale et psychique, s'inscrivant dans un long processus au cours duquel des réaménagements doivent être faits en termes de (ré) conciliation identitaire entre les différentes composantes, à savoir : l'identité désirée qui renvoie à ce que l'individu voudrait être ; l'identité engagée qui renvoie à ce qu'il est et a été ; et l'identité assignée qui renvoie à ce qu'il croit que les autres voudraient qu'il soit. Il s'agit là des réalités liées aux interférences culturelles, que Paduart (2004) affirme être dispensatrices d'une identité à la fois individuelle et groupale, permanemment conflictuelle, et qui rejoint Rizzi (2014 : 33) qui pense que « l'individu intériorise les modèles culturels qui lui sont imposés si bien qu'il s'identifiera à son groupe d'origine dès sa naissance ». La construction des stratégies identitaires relevées au cours de cette recherche renvoie à ce que Marchand (2009) attribue à l'image que l'individu se fait de lui-même, selon ses croyances, les représentations de soi qui constituent une structure psychologique lui permettant de sélectionner ses actions et ses relations sociales, dans son nouvel environnement de vie. Ainsi, au lieu que le contexte culturel d'accueil, de par ses croyances anthropomorphistes et ses ethnothéories soit suicidogène pour ces adolescents déplacés internes, qui sont pourtant quotidiennement confrontés aux situations socio-émotionnelles relativement difficiles, il semble dans cette recherche, être plutôt un facteur de protection contre le risque suicidaire. Cela favorise l'acceptation de soi et de ses actions, un sentiment de confort associé à l'image de soi, et un sens général de bien-être psychologique.

## REFERENCES BIBLIOGRAPHIQUES

[1] Aldo, B. (2018). La parentification des enfants migrants. *Nouvelles du CSP Genève*, 3, 7.

[2] Bajoit, G. (2000). Notes sur la construction de l'identité personnelle. *Recherches sociologiques*, 2, 69-84.

[3] Barberger-Gateau, P. & Berr, C. (4-5 novembre 2004). Nutrition and cognitive decline : data from Paquid and Eva epidemiologic studies. *Communication présentée au 4<sup>ème</sup> Congrès Européen sur la nutrition, la santé et le vieillissement*, Toulouse.

[4] Bishop, J. A. & Inderbitzen, H. M. (1995). Peer acceptance and friendship : An investigation of their relation to self-esteem. *Journal of adolescence*, 15 (4), 476-489.

[5] Cournil, C. (2015). L'émergence d'un droit les personnes déplacées internes. *Revue québécoise de droit international*, 221, 1-25.

[6] Damon, W. (1983). *Social and personality development: Infancy through adolescence*. New York : Cambridge University

[7] Emmanuelli, M. (2005). *L'adolescence. Que sais-je ?* Paris : Presse universitaire de France.

[8] Emond, C. (1996). *Relation entre tâches développementales, concept de soi et symptomatologie dépressive : étude transversale en milieu et fin de l'adolescence*. Thèse présentée pour l'obtention du diplôme de doctorat en philosophie. Canada : Ecole de psychologie, école des études supérieures de l'Université d'Ottawa.

[9] Enright, R., Shukla, D. G., & Lapsley, D. K. (1980). Adolescent Egocentrism-Sociocentrism and Self-Consciousness. *Journal of Youth and Adolescence*, 9, 101-116.

[10] Gross, J. J. & John, O. P. (2003). Individual differences in two emotion regulation processes : Implications for affect, relationships, and well-being. *Journal of Personality and Social Psychology*, 85(2), 348-362.

[11] Garnefsky, N., Kraaij, V., & Spinhoven, P. (2001). Negative life events, cognitive emotion regulation and depression. *Personality and Individual Differences*, 30, 1311-1327.

[12] Héroux, A. T. (2016). *La perturbation identitaire chez le trouble de la personnalité limite : Réflexion sur les aspects théoriques, empiriques et sur la mesure* (Thèse de doctorat, Université du Québec). [En ligne] : <http://depote.uqtr.ca/id/eprint/7863>. Consulté le 15 mars 2019.

[13] Hoffman, J. A. (1984). Psychological separation of late adolescents from their parents. *Journal of Counseling Psychology*, 2, 170-178.

[14] Horowitz, M., Wilmer, M., & Alvarez, W. (1979). Impact of Event Scale. In: a measure of a subjective stress. *Psychosom Med*, 41, 209-218.

[15] Jeammet, P. (1997). *Adolescence*. Paris : Syros.

[16] Jöreskog, K. G. & Sörbom, D. (1993). *LISREL VII : User's Reference Guide*. Mooresville. IN : Scientific software Inc.

[17] Kellermann, N. P. F. (2001). Perceived parental rearing behavior in children of Holocaust Survivors. *The Israel Journal of Psychiatry and Related Sciences*, 38, 58-68.



[18] L'Ecuyer, R. (1978). *Le concept de soi*. Paris : Presse Universitaire de France.

[19] Maillard, B., Vinay, A., Rexand-Galais, F., & Héry, C. (2019). Dépendance affective et autonomie relationnelle chez l'adolescent infecté par le VIH. *Neuropsychiatrie de l'enfance et de l'adolescence*, 67(2), 70-74.

[20] Marchand, R. (2009). *Influences de la culture et de l'identité sur l'apprentissage du F.L.E. : Etude comparative des enseignements/apprentissages en France et en Chine*. Thèse, de doctorat. France : Université de Lorraine [En ligne] : [www.theses.fr/2009NAN21026](http://www.theses.fr/2009NAN21026). Consulté le 14 février 2019.

[21] Mellini, L. (2009). Entre normalisation et hétéronormativité : la construction de l'identité homosexuelle. *Déviance et Société*, 1 (33), 3-26.

[22] Meloupou, J. P. (2013). *Manuel de psychologie du développement de l'enfant et de l'adolescence*. Paris : L'harmattan.

[23] Nkelzok, K. V. (2011). *Discipline métacognitive : le contrôle de soi*. Paris : L'Harmattan.

[24] Organisation des Nations Unies [ONU], [2017]. *Cameroun : 160 000 personnes déplacées dans les régions anglophones, selon l'ONU*. Récupéré le 18 septembre 2020 de <http://géopolis.francetvinfo.fr-la-photo-au-cameroun-anglophone-une-sale-guerre-qui-prend-de-l-ampleur-188803>.

[25] Paduart, P. (2004). Psychisme et culture. *Revue Belge de Psychanalyse*, 45. (En ligne). [http://www.gercpea.lu/textes\\_livres/psychisme\\_et\\_culture\\_P\\_Paduart.pdf](http://www.gercpea.lu/textes_livres/psychisme_et_culture_P_Paduart.pdf). Consulté le 12 janvier 2019.

[26] Retschitzki, J. (2011). La culture en tant que facteur du développement cognitif. *Alterstice*, 1(1), 81-84.

[27] Rizzi, T. A. (2014). *Entre ici et là-bas, je vous dessine mon chez moi : Exploration qualitative des productions des enfants en psychothérapie transculturelle* (Thèse de doctorat, Université Paris Descartes, France). En ligne : <https://tel.archives-ouvertes.fr/tel-01195999>. Consulté le 28 janvier 2019.

[28] Rubenstein, J. & Rubin, C. (1986). *The Adolescent Friendship Inventory*. Non publié.

[29] Snell, W. E., Fisher, T. D., & Walters, A. S. (1993). The Multidimensional Sexuality Questionnaire : An objective self-report measure of psychological tendencies associated with human sexuality. *Annals of Sex research*, 6, 27-55.

[30] Tsala Tsala, J. Ph. (2006). *La psychologie telle quelle : perspective africaine*. Yaoundé : PUCAC.

[31] Weiss, D. & Marmar, C.R. (1997). The Impact of Event Scale-Revised. In J. Wilson & T. M. Keane TM, *Assessing psychological trauma and PTSD : A hand book for practitioners* (399-411). New York : Guilford press.

[32] Yew, W. P., Siau, C. S., & Kwong, S. F. (2017). Parentification and Resilience Among Students with Clinical and Non clinical Aspirations : A Cross Sectional Quantitative Study. *Journal of Multicultural Counseling and Development*, 45, 66-75.

[33] Zerach, G. & Solomon, Z. (2018). Gender differences in posttraumatic stress symptoms among former prisoners of wars adult offspring. *Anxiety, Stress & Coping*, 31, 21-31.